

Instrukcja Obsługi

**Myśliwskiego aparatu cyfrowego
do monitorowania z ukrycia łowiska**

Seria DK

Importer:

Fire Stanisław Kurtyka

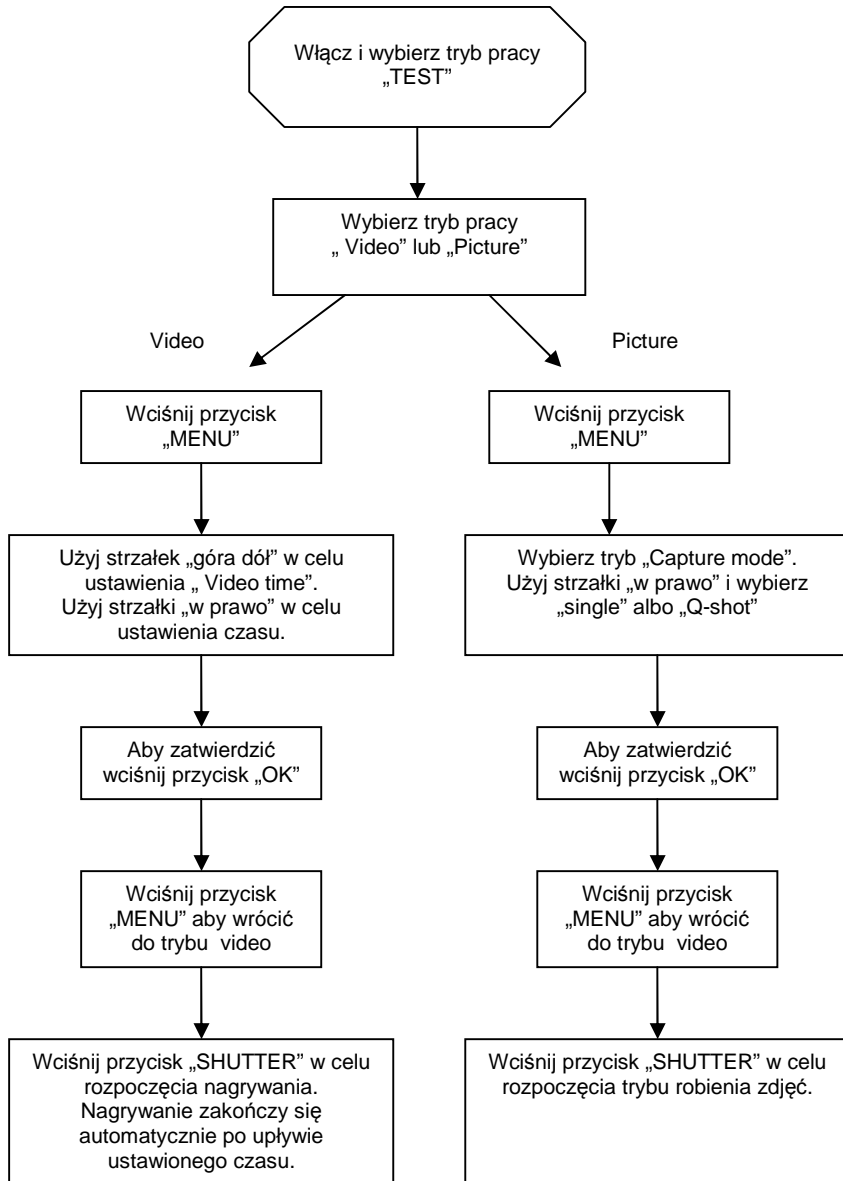
**pl.Kazimierza Wlk. 14
32-800 Brzesko**

tel. 512 396 965

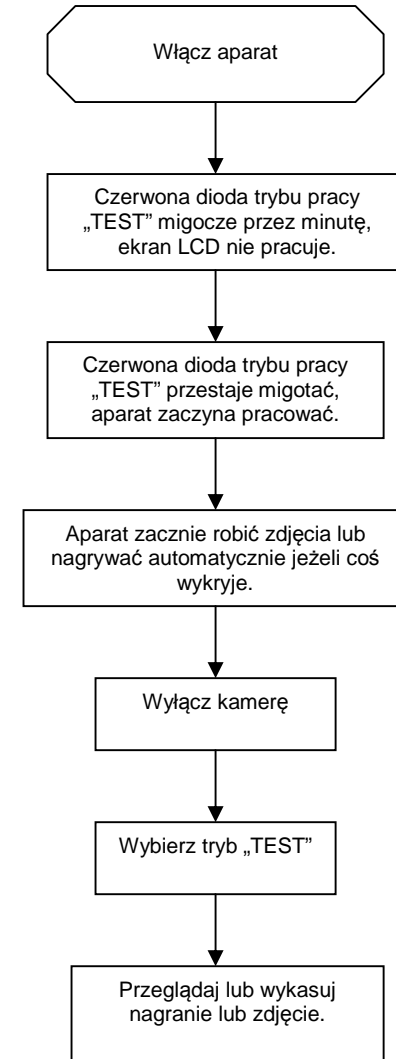
501 327 100

mail: wojtek@fire.pl

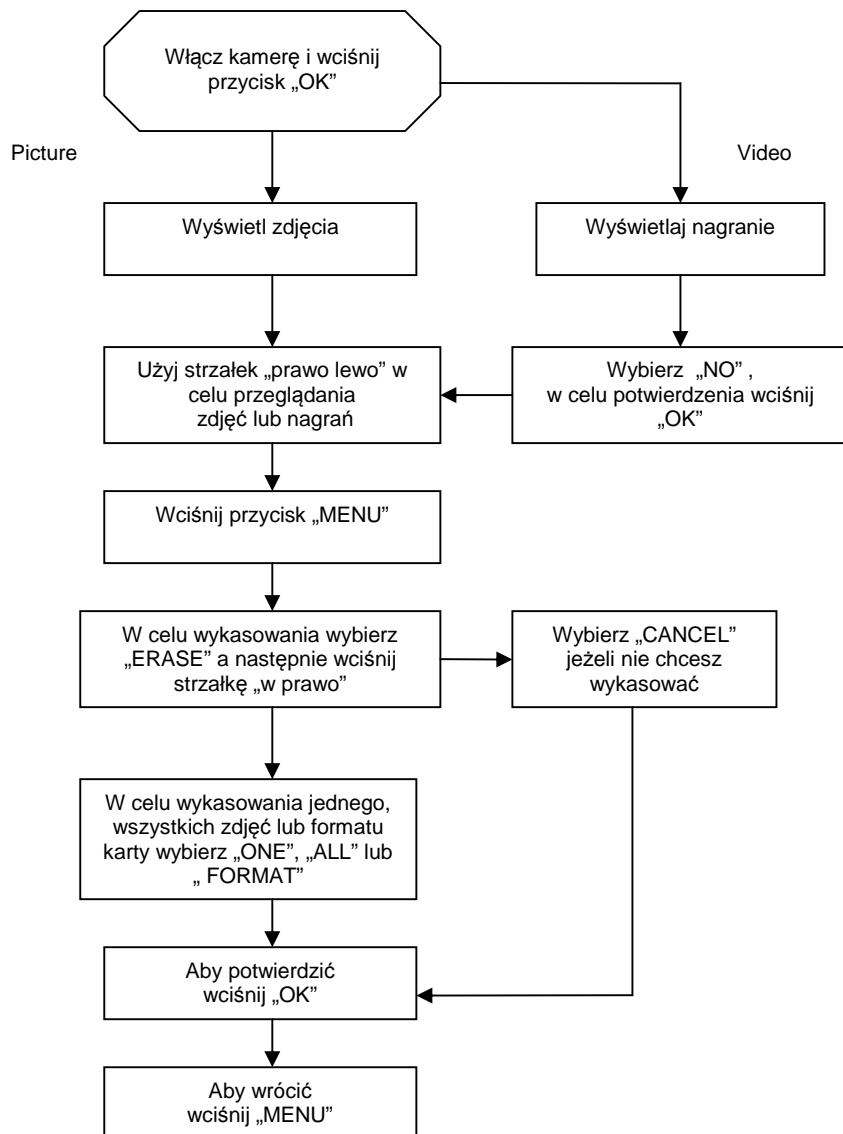
Ustawienie ręczne



Tryb Automatyacji



Przeglądanie / Kasowanie zdjęć lub nagrań



- Przed rozpoczęciem pracy z cyfrowym aparatem-kamerą na podczerwień należy dokładnie zapoznać się z „Instrukcją obsługi”
- Przed zrobieniem ważnych nagrań należy zrobić nagranie testowe w celu sprawdzenia ustawień i poprawności działania urządzenia
- Należy zachować „Instrukcję obsługi” w celu referencji

Informacje Fabryczne

- Microsoft ® i Windows ® są zarejestrowanymi zastrzeżonymi znakami towarowymi firmy Microsoft Corporation. Pentium ® jest zarejestrowanym zastrzeżonym znakiem towarowym firmy Intel Corporation.
- SD™ jest zastrzeżonym znakiem towarowym.
- Pozostałe nazwy i produkty mogą być znakami towarowymi lub zarejestrowanymi znakami towarowymi ich właścicieli.

Dziękujemy za wybranie nowej cyfrowej kamery-aparatu tropiącego na podczerwień. Możesz cieszyć się z korzyści płynących z tego w pełni wartościowego produktu. Serie 3MP/5MP/8MP cyfrowego aparatu na podczerwień przewyższają technologią ostatnią wersję kamery zwiadowczej i pozwalają na robienie dokładnych zdjęć cyfrowych przez 24h bez użycia lampy błyskowej, filmu, bez skomplikowanego oprogramowania. Jest to aparat przyjazna użytkownikowi.

1 DK Rozpoczęcie pracy i ustawienia

1.1 Główne zalety aparatu

- 2.5-calowy wyświetlacz TFT LCD, zakres pamięci oraz status baterii.
- Spust migawki wykrywający ruch oraz regulowana wrażliwość PIR.
- Automatyczne rozpoznanie obrazu. Kolorowe zdjęcia w świetle dziennym / czarno-białe w nocy.
- Zapamiętuje zdjęcia na karcie SD/MMC.
- Możliwość wielokrotnych zdjęć.
- Długość filmu video może być w granicach między 15 a 120 sekund.
- Możliwość programowania długości opóźnienia od 30 sekund do 2 h pomiędzy uruchomieniem spustu migawki.
- Bezbłyskowa lampaz 54 diodami
- Wodoodporna obudowa.
- Filtr optyczny do eliminowania refleksów
- Informacja dotycząca daty i czasu na każdym zdjęciu.
- Wtyczka typu Jack do zewnętrznego zasilania DC 12V / zasilanie baterii.

1.2 Baterie

Aparat wymaga zastosowania baterii litowo-jonowych możliwych do ponownego ładowania tzw. akumulatorów. W celu naładowania baterii należy otworzyć klapkę na górze obudowy i ładować baterie zgodnie z pozycją połączeń wewnątrz obudowy.

Panel na wyświetlaczu LCD pokazuje trzy tryby baterii, które mówią o pozostałej energii. Aparat pozostanie aktywna jeżeli ikona baterii jest w połowie pełna, jednak należy ponownie naładować baterie kiedy pokazana jest ikona „baterie puste”.



1.3 Ładowanie baterii

Kiedy ekran pokaże ikonę „bateria pusta” należy wymienić baterie.

Istnieją dwa sposoby na naładowanie baterii aparatu

- 1) Możliwe jest podłączenie ładowarki do aparatu w obudowie bezpośrednio. W tym celu należy podłączyć ładowarkę do wejścia typu Jack, które znajduje się pod spodem kamery. Podczas ładowania powinna się świecić czerwona dioda, która zgaśnie jak ładowanie będzie zakończone.
- 2) Drugi sposób to ładowanie akumulatorów. W tym celu należy wyjąć baterie z kamery i podłączyć do ładowarki, w celu ponownego naładowania. Należy wyjąć baterie z obudowy, wsadzić wtyczkę ładowarki do wejścia baterii typu Jack, które znajduje się z boku baterii. Status LED baterii z czerwonego zrobi się zielony, gdy bateria będzie w pełni załadowana. Można również ładować baterie pozostawiając je w kamerze.

2 DK Ustawienia kamery i menu

2.1 Wejście SD

Wejście SD akceptuje opcjonalnie karty pamięci „SD” i „MMC”.

Ważne! Należy zapamiętać, podczas wkładania lub wyciągania karty SD/MMC należy się upewnić, że „ON/TEST/OFF” ustawiony jest w pozycji „OFF”. W przeciwnym wypadku można stracić zdjęcia lub uszkodzić kartę. Ustaw kartę naklejką do góry i w odpowiedniej pozycji. Delikatnie włóż kartę, nie używając siły. Jeżeli nie daje się wsunąć delikatnie, ponownie sprawdź pozycję. Jeżeli karta pamięci jest pełna, na ekranie LCD pojawi się komunikat „FULL”.

2.2 Port USB

Port USB służy do połączenia z komputerem. Można zgrywać zdjęcia z aparatu-kamery na dysk w komputerze używając odpowiedniego kabla z wejściem USB. Twój komputer będzie widział kamerę jako MSDC. Jeżeli podłączysz kamerę do komputera pojawi się MSDC. Można zgrać lub przekopiować zdjęcia z kamery z katalogu „DCIM” lub „100MEDIA”.

UWAGA! Jeżeli używasz komputera typu MAC należy ustawić tryb „SIDC” w menu odtwarzania.

2.3 Port wyjścia TV

Port wyjścia TV za pomocą odpowiedniego kabla typu A/V umożliwia przeglądanie zdjęć w telewizorze. Należy włączyć tryb odtwarzania przyciskając „OK” a następnie przeglądać zdjęcia lub filmy zrobione kamerą na podczerwień. Przed połączeniem kamery z telewizorem należy się upewnić, że aparat jest ustawiona na tryb pracy TV. Należy zmienić ustawienie w „MENU” a następnie wybrać „TV OUT”.

2.4 Ustawienia

2.4.1 Ustawienie daty / godziny

- 1) W trybie „TEST” należy jednokrotnie wcisnąć przycisk „MENU”
- 2) Używając strzałek „góra dół” należy wybrać opcję, następnie należy użyć strzałki „w prawo” aby wejść w daną opcję, i kolejno dokonać ustawienia.
- 3) Należy wcisnąć przycisk „OK” po tym jak data i godzina zostały zmienione.

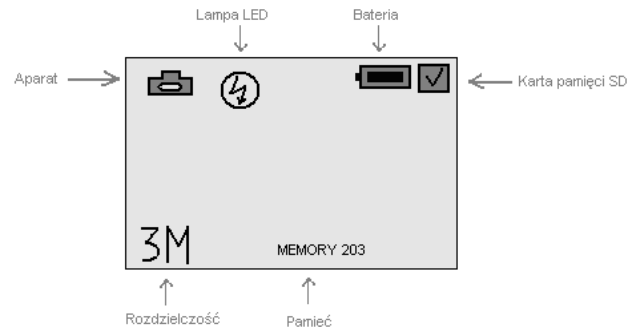
2.4.2 Ustawienie odległości

Najlepszym sposobem na wykrycie nieprawidłowego ustawienia odległości jest użycie trybu testowego „TEST”. Pojawi się dioda „TEST” w oknie LED podczas przechodzenia przed kamerą, gdzie według ciebie mogą poruszać się zwierzęta. Jeżeli spust wykryje twój ruch czerwone światelko mrugnie raz. Po sprawdzeniu jak aparat reaguje na ruch, możliwe będzie dostosowanie ustawień odległości oraz zmiana kierunku wzniesienia zamontowanej kamery.

2.4.3 Wybór trybu wychwycenia

- 1) W panelu sterowania możesz wybrać ikonę aparatu lub kamery, to umożliwi wybór trybu pracy robienia zdjęć „PICTURE” lub nagrywania filmu „VIDEO”.
- 2) Kiedy zostanie wybrana ikona aparatu, można również ustawić w menu wychwytywania „CAPTURE MODE”, aby aparat robił pojedyncze zdjęcie lub 3 zdjęcia.

2.5 Ekran LCD



MENU: tryb menu

OK: potwierdzenie i tryb odtwarzania

- ▲ : wyżej
- ▼ : niżej
- ◀ : rezygnacja „CANCEL” lub górne menu
- ▶ : potwierdzenie lub dolne menu

Menu:
-Capture Mode
-Resolution
-Video Time
-IR LED
-Delay Time
-TV Out

1) Capture Mode – tryb robienia zdjęć

- a) „Picture” (pojedyncze zdjęcie, domyślnie dużymi literami)
- b) „Q-shot” (3 zdjęcia za jednym wykrzykiem)

2) Resolution – rozdzielczość

5 MP

- a) 2592*1944 [5MP]
- b) 2048*1536 [3MP]
- c) 1600*1200 [2MP]

8 MP

- a) 3504*2336 [8MP]
- b) 2592*1944 [5MP]
- c) 2048*1536 [3MP]

3) Video Time – czas nagrywania

- a) 15 sekund
- b) 30 sekund
- c) 60 sekund
- d) 120 sekund

4) Delay Time – czas opóźnienia

Czas opóźnienia od 30 sekund do 1h:59 min:59sek

5) Date / Time – data/godzina

- a) Data: 2007/11/23
- b) Godzina: 15:59:59

6) Language – język

- a) English – angielski
- b) French – francuski
- c) Chinese – chiński

3 DK Odtwarzanie i kasowanie

3.1 Odtwarzanie

Ekran LCD umożliwia oglądanie nagrania na żywo oraz przeglądanie zdjęć i filmów zapisanych na karcie SD.

- Pozostaw kamerę w trybie „TEST”
- Wciśnij „OK” aby włączyć odtwarzanie, strzałkami „w prawo”, „lewo” przeglądaj zdjęcia
- Wciśnij „OK” aby rozpocząć podgląd, strzałką „w lewo” można wrócić do trybu przeglądania

3.2 Kasowanie

- Pozostaw kamerę w trybie „TEST”
- Wciśnij „OK” aby włączyć odtwarzanie, wciśnij przycisk menu
- Używając strzałek „góra dół” można wybrać opcję kasowania pojedynczego zdjęcia lub wszystkich zdjęć
- Wciśnij „OK” w celu potwierdzenia lub użyj strzałki „w lewo” aby wyjść

4 DK Zgrywanie na komputer

W celu przegrania zdjęć lub nagrań z kamery na komputer istnieje kilka możliwości. Jedną z możliwości jest wyjęcie z kamery karty pamięci SD (kiedy aparat jest wyłączona) i bezpośrednie podpięcie jej do odpowiedniego SD wejścia w komputerze. Można również zastosować mały czytnik kart SD, który podpinają się do portu USB w komputerze. Możliwe jest również podpięcie kamery do komputera za pomocą kabla USB. W pierwszej kolejności należy się upewnić, że komputer jest włączony i sprawny. Następnie należy ustawić tryb pracy kamery TEST/OFF, oraz podłączyć kamerę kablem USB do komputera. Komputer powinien rozpoznać kamerę jako dysk zewnętrzny. Zdjęcia znajdują się w katalogu o nazwie np. „DCIM” czy „100MEDIA”. Za pomocą dostępnych programów w komputerze można przeglądać zdjęcia, edytować czy kasować, albo można użyć oprogramowania dostarczonego z kamerą. Niektóre komputery umożliwiają zgrywanie zdjęć na nośniki np. CD-R.

5 DK Specyfikacje

- Czułość matrycy: CMOS sensor 5 / 8 /10Mega Pixels
- Format zdjęcia: 2560*1920(5MP); 3054*2336(8MP); 3648*2736(10MP)
- Rozdzielczość filmu: 320* 240 or 640* 480
- Format pliku: JPG/AVI
- Ekran: 2.5(10MP) TFT-LCD
- Pamięć zewnętrzna: karty pamięci SD / MMC 8GB
- Pamięć wewnętrzna: 16MB pamięci wbudowanej
- Naświetlenie: automatyczne
- Poziom baterii: automatyczne wskazanie
- Poziom pamięci karty - pełny: automatycznie
- Tryb odtwarzania: LCD, TV, komputer
- Wyjście TV: NTSC/PAL
- Odległość PIR: regulowana
- OS: Windows ® 98/98SE/ ME/ 2000/ XP
- Zasilanie: akumulatorki lub 9-12V DC zasilanie
- Temperatury pracy: -4 ¾ F do 122 ¾ F
- Temperatury przechowywania: -22 ¾ F do 167 ¾ F

Zawartość zestawu:

- Aparat cyfrowy z obudową
- Akumulatorki
- Ładowarka AC 110-240V
- Kabel USB
- Kabel A/V

- Instrukcja
- Pasek
- CD

6 Usuwanie usterek

6.1 Brak zwierzęcia na niektórych zdjęciach

- 1) Należy sprawdzić czy aparat nie jest skierowany w kierunku wschodu czy zachodu słońca, co może powodować wyzwolenie migawki.
- 2) W nocy detektor ruchu może wykrywać zwierzęta, znajdujące się poza zasięgiem naświetlenia IR. Należy wówczas wyregulować ustawienia odległości.
- 3) Migawka może być wyzwolana przez małe zwierzęta, należy wówczas wyregulować ustawienia odległości oraz / lub podwyższyć kamerę, tak aby umieszczona była powyżej małych zwierząt.
- 4) Detektor ruchu może wykrywać zwierzęta przez listowie. Należy zmienić ustawienia.
- 5) Z powodu zbyt szybkiego ruchu zwierząt, obraz może nie zostać zarejestrowany.
 - a) Należy oddalić kamerę.
 - b) Należy umieścić kamerę powyżej lub poniżej ścieżki, a nie na wprost.
- 6) Należy się upewnić, że drzewo czy stojak, na którym umieszczona jest aparat jest stabilny i nie porusza się.

6.2 Brak odpowiedzi przy włączeniu kamery

Jeżeli właśnie włączyłeś kamerę, poczekaj parę sekund aż ikony znikną z ekranu LCD.

6.3 Czerwone światło pozostaje włączone z przodu kamery

Sprawdź czy główny tryb pracy jest w trybie testowym.

6.4 Zdjęcia w świetle dziennym są naświetlone

Aparat może być skierowany w stronę słońca, zmień położenie kamery.

6.5 Brak zdjęć nocnych

Baterie mogą być zbyt słabe.

6.6 Umieszczenie kamery

Jeżeli aparat jest gotowy do umieszczenia w polu istnieje kilka opcji instalacji. Pasek dołączony do opakowania umożliwia powieszenie kamery na drzewie. Właściciele znaleźli wiele sposobów na zamontowanie kamer dla ich własnych zastosowań.